

KÄTHE KOLLWITZ ROUTE

De 'Käthe Kollwitz' wandelroute laat u genieten van het stuk Houland in het noordoosten van Vladslo bij Diksmuide. U maakt kennis met het Welfvenestbos, het Praetbos en de Duits Militaire begraafplaats met het indrukwekkende kunstwerk "het Treurend Ouderpaar" van Käthe Kollwitz. Mooi bewaarde oude buurtwegen verbinden deze parels in een afwisselend authentiek landschap.

Het startpunt bevindt zich op de parking aan de Stock Vermeersch te Vladslo. De wandeling is volledig bewegwijzerd en loopt voor een deel over onverharde wegen, goede wandelschoenen zijn dus aangeraden. De onverharde wegen kunnen de toegankelijkheid voor rolwagens en kinderwagens bemoeilijken.

Van het startbord volgen we links de Wikkelaarstraat richting Vladslo dorp.

Meer dan duizend jaar geleden zou er zich in Vladslo een zekere Frawaraedas gevestigd hebben. Frordeslo, Fradeslo zou etymologisch afgeleid zijn van de Germaanse eigenaam "Frawaraedas" en "Lauha" wat betekent "bosje op hoge zandgrond", later is dit geëvolueerd naar de huidige naam Vladslo of in de volksmond "Vlad(j)zele".

Wie was Käthe Kollwitz?

Käthe Kollwitz, geboren Käthe Schmidt, wordt op 8 juli 1867 geboren in Königsberg, Oost-Pruisen, als dochter van metselaarsbaas Karl Schmidt en Katharina Rupp.

Vanaf haar 18de studeert ze aan de Tekenschool voor meisjes in Berlijn. Drie jaar later volgt ze schildersles in München. Daar wordt ze geboeid door de ideeën van de sociaal-democraten, de vrouwenbeweging en het nieuwe naturalisme in de literatuur. Deze belangstelling drukt een stevige stempel op haar verdere carrière.

In 1891 trouwt ze met de ziekenfondsarts Karl Kollwitz en verhuist ze samen met haar man naar Noord-Berlijn. Hun huis aan de Weissenburgenstrasse is gelegen in een arme buurt, waar ze geconfronteerd worden met ellende die werkloosheid, kindersterfte en alcoholisme met zich meebrengen. Een jaar later krijgen ze een zoon, Hans.

Naar aanleiding van het zien van het toneelstuk 'Die Weber' van G. Hauptmann in 1893 ontstaat haar eerste etsenreeks: 'De weversoproer', vrije vertolkingen van harde arbeid en bittere armoede. In de reeks 'Boerenoorlog' komt vooral revolutie, opstand en dood voor. Door die cyclus heeft ze de titel gekregen van 'kunstenaars van het proletariaat'. In 1896 wordt haar tweede zoon Peter geboren.

Vanaf 1904 volgt ze in Parijs lessen in beeldhouwkunst. Haar zoon Peter sneuvelt in oktober 1914 vlakbij Diksmuide tijdens de eerste wereldoorlog. Ze vat het plan op een monument voor hem te maken, dat pas in 1931 op het soldatenkerkhof "Het Roggeveld" tussen Zarren en Esen geplaatst wordt. De beelden verhuizen in 1956 naar het "Soldatenfriedhof", tuin van vrede voor de soldaten, te Vladslo waar ze zich nog altijd bevinden.

Na 1918 wordt Käthe professor aan de Pruisische Academie. Ze maakt veel grafisch werk met als thema 'De oorlog'.

Wanneer de nationaal-socialisten in Duitsland de macht overnemen, wordt haar werk "entartet" verklaard en wordt zij verdreven van de Berlijnse academie, waaraan zij sedert 1928 als hooglerares verbonden was. Ook haar man krijgt werkverbod.

In 1940 sterft haar man Karel en ook haar kleinzoon Peter, zoon van Hans, die aan het Russische Front sneuvelt in 1942. Tijdens de tweede wereldoorlog wordt haar woning verwoest en worden afdrukken en platen van haar etsen vernietigd. Op 22 april 1945, een paar dagen vóór het einde van de tweede Wereldoorlog, sterft Käthe Kollwitz.

1 Theresiaanse weg

De N363 is een Belgische nationale weg, centraal in de provincie West-Vlaanderen. De weg verbindt de steden Torhout en Diksmuide en heeft een totale lengte van 13 kilometer. De weg valt op door een kaarsrecht traject van

meer dan 10 km, met aan beide zijden een rij hoge bomen. De weg werd aangelegd in de 18e eeuw, tijdens de Oostenrijkse tijd onder keizerin Maria Theresia.

In het Archief en Cultureel Centrum Arenberg vind je een vermelding over "De aanvraag van de burgemeester en schepenen van het Land van de Vrijen aan de prinses d'Isseghem om gratis een stuk veld te geven voor de nieuwe "calcyde wegh" Brugge-Dixmude doorheen haar landen Ichtegem, Koekelare, Bovekerke en Vladslo na 1768. Zij zal voordeel hebben door de nieuwe weg en mag de boomopbrengst hebben."

Op diverse kruispunten waren tolbarelen ingericht. De Oude Wikkelaar is hier een voorbeeld van. Het eerste deel van wikkelaar betekent, wikke, het schatten of bepalen van het gewicht van een lading; het tweede deel, laar, is een open plek in het bos. Hier was dus een plek in de bossen waar men tol moest betalen. De weg neemt een belangrijke verbindingsfunctie over van oude Romeinse of middeleeuwse wegen, zoals de Steenstraat en blijft nu nog steeds die rol vervullen. Tot 1918 ging de opbrengst van de bomen langs de weg naar de Hertog van Arenberg, daarvoor naar de prinses van Izegem. In de volksmond (later de officiële namen) kreeg de weg de naam van de stad waarnaar de weg leidde. In het centrale Koekelare kreeg de weg tijdens de 20ste eeuw de naam Provinciebaan, omdat het onderhoud na 1918 door de provincie gebeurde.

We vervolgen onze weg en slaan 300 m verder links de Baffelstraat in. We passeren langs het privé-domein Ter Heyde.

2 Ter Heyde

Het kasteel "Ter Heyde" bevindt zich op de uiterste grens van Vladslo. Het grootste deel van het domein staat echter op grondgebied Koekelare. Het vormt de landschappelijke scheidinglijn tussen de polders en het houtland. Samen met het kasteel van Wijnendale behoort Ter Heyde tot de oudste kastelen van de provincie. Het was reeds gekend rond 1100.

Het eerste kasteel werd gebouwd op het einde van de 12de eeuw en stond op de plaats waar nu de hoeve "Oude Heyde" zich bevindt. Het behoorde tot de heerlijkheid Vladslohove, welke zich uitstrekte over minstens 21 parochies. Toen liep de kustvlakte van Oudenburg tot Vladslo. Walter I was de eerste heer die verbleef op het Vladslohof dat zich bevond tegen Beerst. Hij was ook eigenaar van het jachtslot de "Oude Heyde". Het slot stond in een dicht bebost gebied waar wild, zoals wolven, everzwijnen en herten, in grote getale aanwezig was. Het toenmalige kasteel was een versterking met torens en een ophaalbrug ter verdediging van de kustlijn.

Door de erfeniswetten verloren de heren van Vladslo-Oudenburg en Eine hun familiebezit in de 12de eeuw. Al de domeinen en heerlijkheden kwamen in handen van Phillipe van de Elzas, de graaf van Vlaanderen. Het goed Vladslohove werd verdeeld en het gebied met Ter Heyde werd in twee gesplitst. Ammannen van de Vladslo-ambacht bestuurden er een deel van. Na de dood van Maria van Bourgondië viel haar man Maximiliaan van Oostenrijk in ongenade bij de Bruggelingen en Gentenaren. Hij vluchtte uit Brugge naar Vladslo op de "Oude Heyde". Uit woede verwoestten de Bruggelingen wat later deze schuilplaats. De Heren van Vladslo bouwden later een nieuw kasteel met walgracht op de plek waar "Ter Heyde" zich nu nog bevindt.

Tijdens de Eerste Wereldoorlog lag het kasteel net buiten de frontzone. Het werd de verblijfplaats van de Generale Staf van het Duitse leger. Ook tijdens de Tweede Wereldoorlog werd het kasteel bezet door de Duitsers. Het waren nu de gewone soldaten die er ingekwartierd waren. Ze hielden er lelijk huis, maar het kasteel overleefde de beide oorlogen.

Vroeger kon men het kasteel en het omliggende park bezoeken, maar het domein is nu in privé-handen.

De Baffelstraat gaat over in de Debruynehoek die ons naar de Wijnendalestraat brengt. We dwarsen voorzichtig de Wijnendalestraat en gaan 100m rechtdoor in de Veldstraat. We slaan linksaf een onverharde weg in en na 400 m slaan we rechtsaf ter hoogte van de paardenmanege. We wandelen nu door het Welfvenestbos. Pas hier op, hier mogen geen honden passeren!



3 Welfvenestbos

Het Welfvenestbos is sedert 2000 bij het Koekelarebos gevoegd. Het bos heeft een oppervlakte van 9,41 ha en is normaal niet toegankelijk voor wandelaars. Het Koekelarebos wordt voor het eerst vermeld in de 9de eeuw en maakt deel uit van de "Heerlijkheid van Koekelare".

Het bos, gelegen aan de Provinciebaan, is 74 ha groot en wordt beheerd door het Agentschap voor Natuur en Bos. De Natuurwacht is Herman Vandenbosch uit Koekelare. Het Koekelarebos bestaat uit naalddhout, voornamelijk grove den zoals de Koekelareden en uit percelen met zure eikenbeukenbossen. Aanpalend aan het Koekelarebos is een arboretum van 8,5 ha groot met een 140-tal verschillende boomsoorten.

Op het einde van de bosdreef slaan we linksaf en volgen de bosrand (200 m). We maken een lus door het bos en keren zo terug naar de paardenmanege. We vervolgen rechts onze weg tot aan de Wijnendalestraat. We volgen die tot aan de Wikkelaar. Aan de Wikkelaar gaan we rechtsaf. We volgen nu de Houlandstraat tot aan het Praetbos.

4 Duits Militaire Begraafplaats

Aan de rand van het Praetbos, bevindt zich de Duits Militaire Begraafplaats van Vladslo, waar 25.638 Duitse soldaten rusten die tijdens de Eerste Wereldoorlog sneuvelden.

De Duitsers begroeven tijdens de oorlog hun doden ter plaatse op kleine kerkhoven en begraafplaatsen. Na de wapenstilstand waren er 670, waarvan de Duitse oorlogsgravencommissie er na concentratie van de meeste kleine begraafplaatsen 120 overhield. Dit tot 1954, want toen verliep de huurpacht van de meeste percelen. In tegenstelling met de Commonwealth War Graves waren de gronden met de Duitse oorlogsgraven niet voor eeuwig verworven. Ze werden ontruimd en de resten werden verzameld op vier plaatsen. De Duits militaire begraafplaats in Vladslo is er een van, samen met die in Hoogdele (8 247), Langemark (44 294), Menen (47 864). De begraafplaats is 1,2 hectare groot met recht tegenover de ingangspoort het treurende ouderpaar van Käthe Kollwitz. Deze begraafplaats is een indringend gebed om vrede.

Tot in 1956 lagen er op deze begraafplaats 3.233 Duitse soldaten begraven. Het hoge aantal is deels te verklaren doordat er hier een medische post was geïnstalleerd. Het was een indrukwekkende begraafplaats vol eikenhouten kruisjes. Om ruimte te winnen, werden alle vroegere kruisen verwijderd en aanvankelijk vervangen door kleine houten blokjes bedekt met een bronzen plaatje, die nauwelijks boven de grond kwamen en twee aan twee lagen. Samen goed voor zo'n 12 819 houten blokjes. Ook kwamen hier en daar paarsgewijze naamloze granieten kruisen.

Alleen één oorspronkelijk kruisje bleef enige tijd behouden, dat waaronder Peter Kollwitz rustte. In 1959, zoals Käthe Kollwitz het zelf zou hebben gewild werd dit laatste houten kruisje van de begraafplaats weggehaald. Het bevindt zich nu in het Flanders Field Museum te Ieper. In 1971 en 1972 werden de houten blokjes op hun beurt vervangen door huidige arduinen platen waarin telkens 20 namen gegrift staan. Enkele van de granieten kruisen werden behouden.

De zoon van Käthe Kollwitz was nog geen 18 jaar toen hij sneuvelde. Zijn graf bevindt zich vlak voor het beeld van zijn treurende vader met het nummer 3/29. Käthe roept de oorlog op met een treurend ouderpaar in plaats van met een heldhaftige soldaat. Hitler vond dat indertijd maar niks en had nog overwogen om de beelden te laten weghalen toen de Duitsers tussen 1940 en 1944 opnieuw België bezet hielden. Begin 1996 wilde de kleinzoon van Käthe Kollwitz hetzelfde doen, maar nu om de beelden in een museum in Berlijn te plaatsen. Hij vond ze te waardevol om hier blootgesteld te worden aan weer en wind. De Vlaamse overheid weigerde op het Duitse aanbod, kopieën in plaats van de originelen plaatsen, in te gaan en liet ze als monument beschermen.

"Het Treurende Ouderpaar" geeft gestalte aan het grensloze verdriet dat de oorlog Käthe Kollwitz berokkende. Het is een gedenksteen voor het graf van haar gesneuvelde zoon Peter. Het beeld is echter uitgegroeid tot een monument voor alle doden, van alle nationaliteiten, die als slachtoffer vielen in de

oorlog. Allen iemands kind, allen de smart en pijn van een ouderpaar ergens. Een dubbelbeeld van een hoog kunstgehalte, eenvoudig van conceptie en hierdoor enorm aangrijpend. De vader, Peters eigen vader, geknield, het hoofd uit de opgetrokken schouders, neerblikkend op de duizenden graven, waaronder het graf van zijn zoon. De moeder, Käthe Kollwitz, knielend voorovergebogen, de ogen neergeslagen. De rechterhand drukt haar wijde mantel dicht tegen haar wang aan. De armen gekruist over haar borst om als het ware het snikken te bedwingen. Het toont het universele verdriet van alle ouders, die een kind verloren in het oorlogsgeweld. Het ontwerp van Käthe Kollwitz werd uitgevoerd door de Duitse beeldhouwers August Rhades (de vader) en Fritz Diederich (de moeder).

5 Duitse Mess 1914-1918

"Hoeve Praatbos" zou tijdens de Eerste Wereldoorlog gebouwd zijn door de Duitse bezetters achter de derde Duitse lijn als oorlogscasino of officierenmess. Er was een ontspanningsruimte en een cinema voor de militairen die terugkeerden van het front. Er werd ook geregeld een mis opgedragen. Vanuit dit gebouw werd eveneens elektrische stroom geleverd aan de verschillende militaire constructies in de omgeving.

We dwarsen de Houtlandstraat ter hoogte van de Duits Militaire Begraafplaats. Na een bezoek aan de begraafplaats gaan we na 100 m terug links het bos in. We wandelen 300 m en vervolgen het bospad naar rechts. Op deze manier komen we na 300 m terug op de Brugse Heirweg die we links inslaan.

6 Romeinse Brugse Heirweg

Een heerweg, afkomstig van het Germaanse woord "harja" of leger, is een oude Romeinse langeafstandsweg. Het doel van deze wegen was het leger snel overal ter plaatse te krijgen bij eventuele opstanden doorheen het Romeinse Rijk. Reizigers, kooplieden en ambachtslui maakten gretig gebruik van deze wegen. Deze wegen werden dan ook steeds meer en meer gebruikt en niet enkel meer door het leger. De meeste van onze heirwegen werden de karakteristieke verbindingswegen tussen twee middeleeuwse steden.

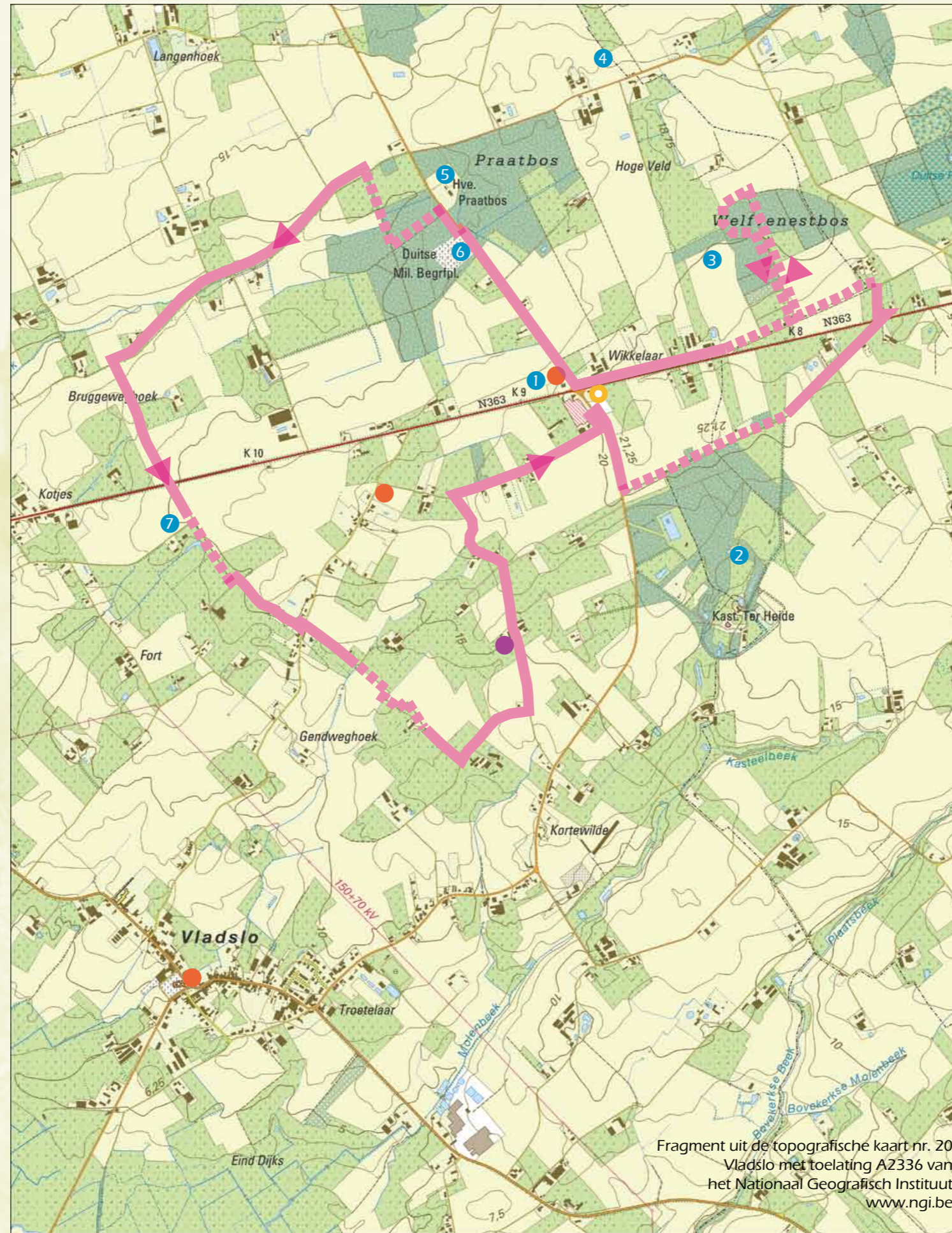
De Brugse Heirweg is een oude Romeinse weg die in Aartrijke aansluit op de Steenstraat, de grote Romeinse verbinding tussen de hoofdplaats Cassel in Frans-Vlaanderen en het castellum van Aardenburg in Zeeuws-Vlaanderen en via de Zeeweg naar het Romeinse castellum te Oudenburg. Deze weg vormt de historische voorganger van de parallelle Wijnendalestraat, de verbindingsweg tussen Diksmuide en Wijnendale aangelegd in de 18de eeuw.

Na 1400 m slaan we weer linksaf en volgen nu Hazewindmolenstraat rechtdoor tot aan de Wijnendalestraat. We dwarsen de straat en volgen een stuk kasseien, veldwegel en verharde weg.

7 Vooroorlogse hoeve

De hoeve was gelegen op een groot perceel met een boomgaard. Er waren drie gebouwen rondom het erf gegroepeerd, hiervan is het boerenhuis nog bewaard. Het stamt af uit de 18de, mogelijk 17de eeuw. Tijdens de Eerste Wereldoorlog liep de hoeve zware schade op. Dit is nu nog te zien aan de heropgebouwde nutsgebouwen.

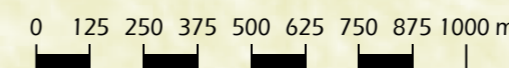
We dwarsen de Gentweg en gaan steeds rechtdoor tot we aan de Donkerstraat komen. We slaan hier linksaf. Aan de Lange Limaertstraat gekomen gaan we weer links. We vervolgen 1,5 km onze weg tot aan de Limaertstraat. Aan de Limaertstraat gekomen slaan we rechtsaf om zo terug naar ons beginpunt te wandelen.



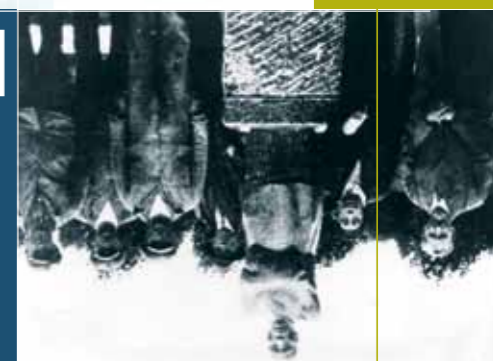
Fragment uit de topografische kaart nr. 20 Vladslo met toelating A2336 van het Nationaal Geografisch Instituut www.ngi.be

Legende

- akkerland
- weiland
- bossen
- verharde wegen (6,5 km)
- Halfverharde paden en kerkwegels (4 km)
- routebord
- horeca
- vakantiewoning
- 1 Theresiaanse weg (1769)
- 2 Privédomein Ter Heyde
- 3 Welfvenestbos
- 4 Romeinse Brugse Heirweg
- 5 Duitse Mess 1914-1918
- 6 Duits Militaire Begraafplaats
- 7 Vooroorlogse Hoeve



10,5 km



PRAKTISCHE INFO
Deze wandelmoute gaat voor 40% langs onverharde of smalle buurtwegen, en dit is helaas moeilijk met rolstoelen en kinderwagens.

COLOFON
Dit Käthe Kollwitzpad is een herwerking van de wandeling uitgestippeld en uitgewerkt door dhr. Michel Maeckelbergh. Tekst en samenstelling: dhr. Michel Maeckelbergh en Dienst voor Toerisme. Opmaak en druk: Grafische Dienst Stad Diksmuide. Verantwoordelijke uitgever: Stad Diksmuide. Bij opmerkingen, gelieve ons te verwittigen: Dienst voor Toerisme, Grote Markt 28, Diksmuide, tel 051/519.146, fax 051/519.148, email: toerisme@stad.diksmuide.be